



# Thuiszorg in het kader van je oncologische behandeling

informatie voor patiënten

Je krijgt deze informatie omdat de artsen in het ziekenhuis jou thuisverpleegkundige zorg hebben voorgeschreven voor je oncologische behandeling. Dat kan gaan om:

- Een oncologische behandeling toedienen
- Je katheter verzorgen
- Je infuuspompje met chemotherapie afschakelen
- Ondersteunende medicatie toedienen
- ...

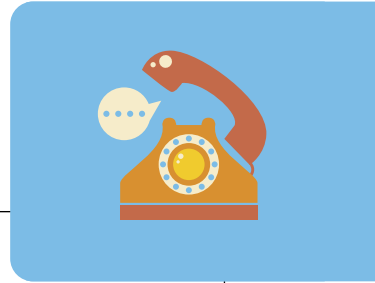
Die zorg kan even veilig en kwaliteitsvol in de thuisomgeving gebeuren als in het ziekenhuis. Dat is mogelijk omdat we nauw samenwerken met thuisverpleegkundigen die kennis en ervaring hebben met oncologische zorg.

In de samenwerking tussen UZ Leuven en de thuiszorgorganisaties is afgesproken dat de oncologische (thuis)zorg alleen gebeurt door zorgverleners met de juiste opleiding en expertise. In elke regio zijn thuisverpleegkundigen opgeleid en getraind om de oncologische zorgen correct en deskundig te verstrekken.

In deze brochure vind je:

- ✓ Hoe en waar je een zorgverlener voor deze thuiszorg kan vinden (pagina 3 tot 5).
- ✓ Info over andere aspecten van deze thuiszorg: materiaal, kosten, waar, wanneer ... (pagina 6 tot 11).

## HOE VIND IK EEN ZORGVERLENER VOOR MIJN ONCOLOGISCHE THUISZORG?



### Je kan terecht bij:

<p><b>Een thuisverpleegkundige van het Wit-Gele Kruis</b></p>	<p>Surf naar <a href="http://www.witgelekruis.be">www.witgelekruis.be</a>. Op basis van de postcode van je gemeente vind je informatie en het telefoonnummer van de Wit-Gele Kruis-afdeling in jouw buurt.</p> <p>Je kan ook bellen naar deze telefoonnummers:</p> <ul style="list-style-type: none"> <li>• Vlaams-Brabant 016 31 95 50</li> <li>• Limburg 089 30 08 80</li> <li>• Antwerpen 014 24 24 24</li> <li>• Oost-Vlaanderen 09 265 75 75</li> <li>• West-Vlaanderen 050 63 42 00</li> </ul> <p>Je wordt dan doorverwezen naar de juiste afdeling.</p>
<p><b>Een zelfstandige thuisverpleegkundige</b></p>	<p>Voor regio Leuven kan je terecht op tel. 016 40 90 90. Woon je buiten regio Leuven, dan kan je terecht op <a href="http://www.vbzv.be">www.vbzv.be</a>. Ga onder 'Patiënten en zorgverleners' naar 'Zoek een verpleegkundige' om een zelfstandige thuisverpleegkundige in jouw regio te zoeken.</p>
<p><b>Een thuisverpleegkundige van i-mens</b></p>	<p>Voor een thuisverpleegkundige van i-mens kan je terecht op tel. 078 77 77 27.</p> <p>i-mens neemt oncologische thuiszorg op in volgende regio's in Vlaams-Brabant:</p> <ul style="list-style-type: none"> <li>• Zuid-Oost Hageland (postcodes 3300, 3320, 3350, 3440, 3400, 3370)</li> <li>• Leuven (postcodes 3000, 3001, 3010, 3012, 3018)</li> <li>• Leuven-Zuid (postcodes 3020, 3060, 3050, 3360, 3210)</li> <li>• Leuven-Noord (postcodes 3190, 3150, 3110, 3220, 3140, 3120)</li> </ul> <p>Ook in enkele West-Vlaamse regio's kan je voor oncologische thuiszorg bij i-mens terecht.</p>

Geef altijd aan dat je je aanmeldt voor **oncologische** thuiszorg. Op die manier zorg je er mee voor dat je thuistoediening gebeurt door thuisverpleegkundigen met de nodige opleiding en expertise.

## **Wat als ik al een thuisverpleegkundige heb?**

Als je al een thuisverpleegkundige hebt, bespreek dan met die persoon of hij/zij de nodige opleiding en expertise heeft om deze oncologische zorg bijkomend op te nemen. Zo niet, is het mogelijk dat voor de oncologische thuiszorg met een daartoe opgeleide thuisverpleegkundige wordt samengewerkt.

## **Kan ik hiervoor ook bij mijn huisarts terecht?**

Mogelijk kan de zorg in het kader van je oncologische behandeling ook via je huisarts of de praktijkverpleegkundige van je huisartspraktijk gebeuren. Je kan dat bespreken met je huisarts. Je huisarts kan je ook doorverwijzen naar een thuisverpleegkundige met de nodige opleiding.

## **HOE EN WANNEER MELD IK ME AAN VOOR DEZE THUISZORG?**

Het is belangrijk dat je je zo snel mogelijk aanmeldt nadat je het ziekenhuis verlaat. Op die manier hebben de thuisverpleegkundigen of thuiszorgorganisaties voldoende tijd om de zorg in te plannen en je aan de juiste thuisverpleegkundigen toe te wijzen.

Heb je al een dossier bij de betrokken thuisverpleegkundigen of thuiszorgorganisatie? Dan volstaat het je naam en geboortedatum te melden wanneer je je aanmeldt. Als een nieuw dossier moet worden aangemaakt, zijn de volgende gegevens nodig:

- Je naam en adres
- Je geboortedatum en/of rijksregisternummer
- Een telefoonnummer waarop je bereikbaar bent voor de thuisverpleegkundigen
- Je huisarts en eventueel zijn of haar telefoonnummer: je thuisverpleegkundigen zullen met je huisarts contact opnemen om te bespreken dat zij instaan voor de oncologische thuiszorg.
- Het ziekenhuis van waaruit je voor thuiszorg werd doorverwezen, namelijk UZ Leuven
- De zorg waarvoor je een beroep doet op thuiszorg
- De data waarop de zorg of de thuistoediening van je medicatie werd voorgeschreven

Twijfel je of voel je je onzeker over het vinden of contacteren van een thuisverpleegkundige? Bespreek het met een verpleegkundige of andere zorgverlener in het ziekenhuis, of spreek erover met je huisarts.



## WAAR GEBEURT DE THUISZORG?

De meeste thuiszorg zal aan huis worden toegediend. Een thuisverpleegkundige komt dus thuis bij je langs.

Voor sommige zorgen en in sommige regio's is het mogelijk dat de thuisverpleegkundige je voorstelt voor de thuiszorg of toediening van medicatie naar een verpleegpost te komen.



## WANNEER GEBEURT DE THUISZORG?

De thuiszorg wordt ingepland op de datum waarop de zorg of behandeling vanuit het ziekenhuis werd voorgeschreven, of rond die datum, in overleg met je zorgverleners in het ziekenhuis. Ben je op bepaalde tijdstippen van de dag niet beschikbaar (omdat je bijvoorbeeld aan het werk bent)? Dan kan je dat melden aan de thuisverpleegkundige of thuiszorgorganisatie. Zij houden zo goed mogelijk rekening met je mogelijkheden en agenda.



## WAT HEB IK ALLEMAAL NODIG VOOR DE THUISZORG?

Je krijgt in het ziekenhuis een attest of voorschrift voor de thuiszorg of thuistoediening van je medicatie. Dat attest bezorg je aan de thuisverpleegkundige.

Het nodige materiaal voor de thuiszorg heeft de thuisverpleegkundige bij of wordt meegegeven vanuit het ziekenhuis. Vraag ernaar in het ziekenhuis en wanneer je je aanmeldt bij de thuisverpleegkundige. Het is niet nodig zelf materiaal te voorzien.

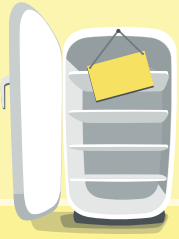
Ook over het verwijderen van het materiaal maakt de thuisverpleegkundige met jou de nodige afspraken. Risicohoudend medisch afval (naald, katheter, flacons van bepaalde medicatie) wordt in de meeste gevallen meegenomen door de thuisverpleegkundige en verwijderd als medisch afval. Andere zaken kunnen via het huishoudelijk afval verwijderd worden.

### **Krijg je thuiszorg voor de toediening van medicatie? Dan zijn 2 gevallen mogelijk:**

- 1. Je krijgt voor jouw medicatie een voorschrift mee waarmee je de medicatie in een apotheek kan ophalen.** Zorg dat je de medicatie in huis hebt de dag vóór je afspraak met de thuisverpleegkundige.

Voor sommige medicatie krijg je van je arts een attest voor het ziekenfonds. Je moet dit eerst binnenbrengen bij het ziekenfonds, dat dan toelating moet geven voor terugbetaling en afhaling van de medicatie bij de apotheek.

- 2. Jouw medicatie kan momenteel alleen in het ziekenhuis worden afgeleverd.** In dat geval haal je na je afspraak in het ziekenhuis de nodige medicatie voor de komende thuistoediening(en) op in de ziekenhuisapotheek (bruine pijl, 2e verdieping). De meeste medicatie krijg je mee in een koeltasje en moet je ook thuis in de koelkast bewaren.



Als je de medicatie koel moet bewaren, hou dan rekening met volgende adviezen:

- ✓ De medicatie moet bewaard worden op een temperatuur van 2 tot 8°C.
- ✓ Bewaar de medicatie liefst op het onderste schap van je koelkast, vlak boven de groentelade.
- ✓ Bewaar de medicatie niet in de groentelade zelf en ook niet in de deur van je koelkast. Zet de medicatie niet te veel achteraan, omdat zich ijs kan vormen op de achterwand van je koelkast.
- ✓ Houd de koelkast goed gesloten.
- ✓ Als je een diepvriesproduct of een warme bereiding in de koelkast plaatst, zet dat product of die bereiding dan nooit vlak naast de medicatie.
- ✓ Zorg dat je huisgenoten ervan op de hoogte zijn dat je medicatie in de koelkast bewaard wordt.

## HOVEEL KOST DE THUISTOEDIENING?

De kost voor je thuiszorg wordt volledig geregeld via de derde-betalersregeling. Dat wil zeggen dat je ziekenfonds de factuur voor je thuishoediening betaalt. Jij hoeft zelf niets te



betalen. Ter info krijg je elke maand een overzicht van de geleverde prestaties. Wanneer de thuisverpleegkundige specifiek materiaal nodig heeft voor de toediening, kan jou dat wél aangerekend worden. Je thuisverpleegkundige zal je daarover informeren.

## HOE VERLOOPT DE SAMENWERKING TUSSEN HET ZIEKENHUIS EN DE THUISZORG?

Zorgverleners in het ziekenhuis en in de thuiszorg werken nauw samen om jou goede zorg te garanderen.



- Voorafgaand aan de afspraak voor de thuiszorg of thuistoediening bereidt de thuisverpleegkundige zich daarop voor. Thuisverpleegkundigen die instaan voor oncologische thuiszorg gebruiken daarvoor dezelfde standaard en richtlijnen als die in het ziekenhuis.
- De betrokken thuisverpleegkundigen krijgen toegang tot je medisch verslag of ziekenhuisdossier. Zo kunnen ze jou de best mogelijke zorg toedienen, afgestemd op je medische voorgeschiedenis en situatie.

Mogelijk krijg je vanwege ‘mynexuzhealthpro’ een e-mail om te bevestigen dat je akkoord bent dat je thuisverpleegkundige toegang krijgt tot je patiëntendossier.

Heb je er bezwaar tegen dat je medisch verslag met een thuisverpleegkundige gedeeld wordt? Bespreek dat dan met je arts of verpleegkundige in het ziekenhuis.

- Je thuisverpleegkundige zal in het kader van jouw thuiszorg de nodige observaties doen, de nodige parameters controleren of klachten bevragen. Indien nodig zal je thuisverpleegkundige contact nemen met een zorgverlener in het ziekenhuis voor overleg.
- De thuisverpleegkundige rapporteert in het patiëntendossier de zorg en de nodige parameters en symptomen en deelt die gegevens opnieuw met het ziekenhuis. Op die manier kunnen zorgverleners in het ziekenhuis bij je volgende afspraak mee opvolgen hoe de thuiszorg is verlopen.

## WAAR KAN IK TERECHT MET VRAGEN, OPMERKINGEN OF BEZORGDHEDEN?

Heb je een vraag in verband met je oncologische thuiszorg? Dan kan je daarmee terecht bij je thuisverpleegkundigen en bij je zorgverleners in het ziekenhuis.



Heb je een opmerking over hoe je thuiszorg verlopen is of over hoe je vanuit het ziekenhuis over de thuiszorg of thuistoediening van je behandeling werd geïnformeerd? Dan kan je dat op elk moment bespreken met je zorgverleners. Je kan het ook melden via [www.uzleuven.be/oncothuis](http://www.uzleuven.be/oncothuis). Bezorg daarbij je naam, geboortedatum en telefoonnummer, zodat je gecontacteerd kan worden om je melding te bespreken.



© augustus 2021 UZ Leuven

Overname van deze tekst en illustraties is enkel mogelijk na toestemming van de dienst communicatie UZ Leuven.


Ontwerp en realisatie

Deze tekst werd opgesteld door het Leuven Kankerinstituut (LKI) in samenwerking met de thuiszorgorganisaties en met de dienst communicatie van UZ Leuven.

U vindt deze brochure ook op [www.uzleuven.be/brochure/701416](http://www.uzleuven.be/brochure/701416).

Opmerkingen of suggesties bij deze brochure kunt u bezorgen via [communicatie@uzleuven.be](mailto:communicatie@uzleuven.be).

Verantwoordelijke uitgever  
UZ Leuven  
Herestraat 49  
3000 Leuven  
tel. 016 33 22 11  
[www.uzleuven.be](http://www.uzleuven.be)

 mynexuzhealth



Raadpleeg je medisch dossier  
via [nexuzhealth.com](http://nexuzhealth.com)  
of download de app

